

ООО «ПОВОЛЖСКАЯ АРХЕОЛОГИЯ».

Документация,  
содержащая результаты исследований, в соответствии с которыми  
определяется наличие или отсутствие объектов, обладающих признаками  
объекта культурного наследия, на земельных участках, подлежащих  
воздействию земляных, строительных, мелиоративных, хозяйственных работ  
и иных работ по проекту строительства: «МН «Катласы-Куйбышев», участок  
Азнакаево-Альметьевск (158,5-159,2 км), (166,05-167,8 км), (168,1-169,1 км),  
(169,5-171,3 км), (173,3-175,1 км), Ду-700, АРНУ ОАО «СЗМН».  
Реконструкция» в Альметьевском муниципальном районе Республики  
Татарстан, МО «г.Альметьевск».

Директор  
ООО «Поволжская  
археология»  
И.В.Григорьев  
«    »    2015г.



Казань – 2015 г.

## СОДЕРЖАНИЕ

Аннотация.....	3
Введение.....	4
Методика исследований.....	5
Природно-географическая характеристика района исследований.....	6
Археологическая изученность района исследований.....	8
Описание проведённых исследований.....	11
Описание археологических шурфов.....	14
Заключение.....	24
Использованная литература и источники.....	25
Список сокращений.....	26
Список иллюстраций.....	27
Иллюстрации.....	31
Открытый лист.....	82



## **Аннотация.**

Документация, содержащая результаты исследований, в соответствии с которыми определяется наличие или отсутствие объектов, обладающих признаками объекта культурного наследия, на земельных участках, подлежащих воздействию земляных, строительных, мелиоративных, хозяйственных работ и иных работ по проекту строительства: «МН «Катласы-Куйбышев», участок Азнакаево-Альметьевск (158,5-159,2 км), (166,05-167,8 км), (168,1-169,1 км), (169,5-171,3 км), (173,3-175,1 км), Ду-700, АРНУ ОАО «СЗМН». Реконструкция» в Альметьевском муниципальном районе Республики Татарстан, МО «г.Альметьевск».

*Документация состоит из 83 стр.: текст 30 стр., иллюстрации 51 стр. (99 рис.), приложение – 2 стр.*

**Ключевые слова.** *Республика Татарстан, Альметьевский муниципальный район, г.Альметьевск, Магистральный нефтепровод. Объекты культурного наследия, шурфы.*

Исследования под руководством Беляева А.В. проводились осенью 2015 г. в зоне предстоящего строительства объекта – «МН «Катласы-Куйбышев», участок Азнакаево-Альметьевск (158,5-159,2 км), (166,05-167,8 км), (168,1-169,1 км), (169,5-171,3 км), (173,3-175,1 км), Ду-700, АРНУ ОАО «СЗМН». Реконструкция», расположенного в Альметьевском муниципальном районе Республики Татарстан, МО «г.Альметьевск».

Полевые работы носили разведочный характер. Цель работ - получение информации о наличии или отсутствии на территории проектируемого объекта строительства объектов культурного наследия.

В результате проведенных исследований объекты культурного наследия выявлены не были.

## **Введение.**

Район проведения исследований находится в Среднем Поволжье, в географической зоне Восточное Закамье. Территориально это Альметьевский муниципальный район Республики Татарстан, МО «г.Альметьевск».

В ходе исследований была обследована зона проектируемого строительства объекта: «МН «Катласы-Куйбышев», участок Азнакаево-Альметьевск (158,5-159,2 км), (166,05-167,8 км), (168,1-169,1 км), (169,5-171,3 км), (173,3-175,1 км), Ду-700, АРНУ ОАО «СЗМН». Реконструкция», расположенного в Альметьевском муниципальном районе Республики Татарстан, МО «г.Альметьевск», в соответствии с картографическим материалом предоставленным заказчиком. Общая площадь обследования составила 21,13 га. Финансирование работ осуществлялось за счет средств заказчика строительства.

Цель работ - получение информации о наличии или отсутствии на территории проектируемого объекта строительства объектов культурного наследия.

Работы были проведены осенью 2015 года.

Исследования проводились по открытому листу №1323, выданному Министерством культуры Российской Федерации А.В.Беляеву.

Фото и графическая фиксация, подготовка материалов документации осуществлялась автором работ. Электронная обработка чертежей производилась Беляевым А.В.

## **Методика исследований.**

Исследования на участках объекта: «МН «Катласы-Куйбышев», участок Азнакаево-Альметьевск (158,5-159,2 км), (166,05-167,8 км), (168,1-169,1 км), (169,5-171,3 км), (173,3-175,1 км), Ду-700, АРНУ ОАО «СЗМН». Реконструкция», расположенных в Альметьевском муниципальном районе Республики Татарстан, МО «г.Альметьевск» (рис.1,2) проводились с целью проверки участка, предполагаемого под хозяйственное освоение, на наличие объектов культурного наследия.

Исследования проводились в соответствии с Положением о порядке проведения археологических полевых работ и составления научной отчётной документации, утвержденным постановлением Отделения историко-филологических наук Российской академии наук от 27 ноября 2013г. № 85.

Исследование проходило в три этапа:

Первый этап состоял в изучении архивных и опубликованных материалов по результатам исследований предыдущих лет.

Второй этап заключался в осмотре участков предполагаемых строительных работ, поиске подъемного материала, определении мест для последующей закладки шурфов.

На третьем этапе, на выбранных участках с целью выяснения наличия культурного слоя закладывались шурфы. Шурфы размерами 1х1 м ориентированы по сторонам света. Место нахождения шурфа при помощи GPS навигатора «Garmin» определено в системе географических координат (WGS84). Прокопка шурфов производилась вручную, штыками по 20 см. Графическая фиксация планов и профилей велась в масштабе 1:20. При выборе репера для нивелировки, за относительный ноль принималась максимальная высота профиля на одном из углов шурфа. Проводилась фотофиксация на цифровой фотоаппарат. Заложенные шурфы после выборки и фиксации были закопаны.

## **Природно-географическое описание района исследований.**

Альметьевский район и г.Альметьевск расположены в физико-географической зоне Восточного Закамья в пределах республики Татарстан.

Закамские районы республики Татарстан, расположенные к востоку от р.Шешма, обычно определяются как Восточное Закамье, географически являются восточной окраиной Среднего Поволжья. Площадь их составляет около 23 тыс. кв. км, т.е. третью часть территории республики. Расположены они в лесостепи, захватывая на юге и степную зону. Северной границей их служит протекающая с востока на запад р.Кама, в которую с юга впадают наиболее крупные реки региона – Белая, Ик, Зай, Шешма.

Юго-восточную часть региона занимает Бугульминское плато, местами достигающее высоты свыше 300 м над уровнем моря. Плато прорезано верховьями вышеотмеченных рек и их притоками. К северу оно понижается, переходя в увалы высотой 250-300 м.

Северная часть Восточного Закамья представляет собой низину из соединённых между собой припойменных участков левобережных притоков р.Камы. В северо-восточной части региона поймы рек Белой и Ик объединяются, образуя огромную низину и самый крупный болотный массив Республики Татарстан – Кулегаш.<sup>1</sup>

Каким был животный мир региона в древности в определённой мере можно представить по материалам неолитических могильников, в которых найдены кости северного оленя, лося, волка, медведя, сурка и др.<sup>2</sup> (Сам Альметьевский район, расположенный здесь, граничит на севере с Сармановским, Заинским и Нижнекамским, на западе – с Новошешминским и Черемшанским, на юге с Лениногорским и Бугульминским, на востоке с Азнакаевским районами. Средняя высота местности составляет 200-300 м. Здесь протекают реки Кичуй, Степной Зай, и Шешма с притоками.

Почвенный покров Альметьевского района представлен

---

<sup>1</sup> Свод памятников археологии Республики Татарстан, с.4-5

<sup>2</sup> Там же. с.265-267.

преимущественно черноземами, в том числе самыми крупными в Татарстане участками типичных черноземов и пойменных почв.<sup>3</sup> Часть территории Альметьевского района ранее покрывали луговые степи и остепненные суходольные луга, большинство из которых заняты в настоящее время сельскохозяйственными угодьями. На водоразделах располагались, (многие сохранились и в настоящее время) широколиственные леса из дуба, липы, клена, березы и осины.

Таким образом, для жизни первобытных коллективов (скотоводов, охотников, рыболовов и собирателей) в Альметьевском районе имелись хорошие условия. Особенно благоприятны для них были широкие поймы, богатые кормами для скота, охотничьими угодьями, рыбой, дичью и т.д. Пойменные кустарниковые заросли, служили постоянным источником для собирательства, а также для выпаса скота. Поэтому практически на всех, выдвинутых к руслам рек незатопляемых песчаных дюнах, сохранились остатки древних поселений. На наиболее удобных для жизни, хотя и небольших, дюнах фиксируются иногда десятки поселений различных эпох.<sup>4</sup>

---

<sup>3</sup> Свод памятников археологии Республики Татарстан, с.5

<sup>4</sup> Там же.

### **Археологическая изученность района исследований.**

Общее количество археологических памятников в Альметьевском районе составляет 71.<sup>5</sup> В археологическом аспекте изучена часть района, в основном прилегающая к рекам Степной Зай и Шешма, где выявлены памятники, преимущественно относящиеся к срубной культуре (стоянки и курганные могильники). Здесь открыто, также, небольшое количество памятников принадлежащих культуре Волжской Болгарии. К новому времени относятся части вала засечной черты. Это Рокашевский вал, который впервые упоминается еще С.М.Шпилевским. Сохранилась часть вала на правом крутом берегу р.Кичуй. Вал составлял, видимо, часть укреплений Закамской черты, возводившийся в 1652-1656 гг.<sup>6</sup>

Первые сведения об отдельных археологических памятниках региона в литературе появились еще в XIX в. Из работ довоенного времени наиболее значительными были разведки, проведенные в 1929 г. в Мензелинском и Челнинском кантонах Л.И.Вараксиной. По рекам Каме и Ик ей открыт ряд памятников, которые активно изучались уже в послевоенное время. В первые послевоенные годы какие-либо крупные работы в регионе не проводились. В 1956-1960 гг. в бассейне р.Ик проводил свою разведывательную работу башкирский краевед А.П.Шокуров. Его отряд, входя в состав Башкирской археологической экспедиции ИА АН СССР под руководством А.В.Збруевой, обследовал среднее течение р.Ик и низовья р.Белой на территории Татарстана. При этом были выявлены десятки археологических памятников.

История активного археологического изучения Восточного Закамья, насчитывает более 30 лет. Оно практически началось в 1958 г., когда тремя отрядами археологической экспедиции ИЯЛИ КФАН СССР под руководством А.Х.Халикова, В.Ф.Генинга, Т.А.Хлебниковой были проведены первые широкие разведочные работы по левобережью р.Камы.<sup>7</sup>

---

<sup>5</sup> Свод памятников археологии Республики Татарстан, с.132-138.

<sup>6</sup> Свод памятников археологии Республики Татарстан, с.137. 1069

<sup>7</sup> Свод памятников археологии Республики Татарстан, с.9-14

Этап систематических и широкомасштабных плановых работ в Восточном Закамье начался с 1968 года. С этого времени и по 1972 г. в течение 5 лет крупные исследования вел Татарский отряд Нижнекамской археологической экспедиции в составе Е.П.Казакова, М.Г.Косменко, Р.С.Габяшева, Р.Н.Багаутдинова, О.Н.Евтюховой и др. под руководством А.Х.Халикова и П.Н.Старостина. За эти годы проведены раскопки памятников эпохи камня, бронзы и железа.

В 1970-х гг. новые памятники были выявлены во время разведочных работ, в том числе и группой А.П.Шокурова. За пять лет (1968-1972 гг.) работ Татарским отрядом Нижнекамской археологической экспедиции проведены не только широкие разведки, в результате которых выявлено около сотни археологических памятников, но и широкие раскопки на памятниках, имеющих важное значение для освещения эпохи мезолита (Деуковская II и Татарско-Азибейская IV стоянки), бронзы (Иманлейская, Уразаевская стоянки), открыты черкаскульские и срубные погребения Такталачукского могильника, Набережно-Челнинский и Подгорно-Байларский могильники, позднего средневековья (Такталачукский, Иманлейский могильники, Чияликское селище и др.). Вскрыто в общей сложности более 10000 кв.м, в результате получен богатый вещевой материал.

В 1980-е гг. отрядами Р.С.Габяшева и В.Н.Маркова проводились разведочные работы по рекам Шешма и Зай. В 1995 г. объезд и осмотр ранее открытых археологических памятников по линии управления по охране памятников истории и культуры Министерства культуры Татарстана проводил К.А.Руденко.<sup>8</sup>

В 1990-2000-е года на территории рассматриваемых районов активные археологические работы проводят исследователи из Национального центра археологических исследований ИИ АН РТ. В результате всех работ, проведенных данным регионе за последние 50 лет, здесь выявлено много

---

<sup>8</sup> Руденко К.А. Отчет об археологических работах в Татарстане в 1996 г. – Казань, 1997.



археологических объектов.

**Археологическая изученность ближайшей окружности исследуемого участка:** начиная с 1974 г., почти ежегодно, в восточных районах Татарстана работает Раннеболгарская археологическая экспедиция (РАЭ) под руководством Е.П.Казакова. Им на протяжении этого времени совместно с З.С.Рафиковой был открыт ряд памятников находящихся в округе г.Альметьевск. В основном это первобытные памятники, относящиеся к эпохе поздней бронзы (XVIII-IX вв. до н.э.)<sup>9</sup>. Местоположение этих памятников было установлено по их описанию в Своде памятников археологии республики Татарстан. Это следующие памятники:

**Альметьевская стоянка.** Срубная культура. На юго-восточной окраине города в 1965 году собраны фрагменты керамики срубной культуры. По данным на 2004 г. территория стоянки застроена, и расположена в 0,3 км к востоку от кафе «Радуга». <sup>10</sup> (рис.2).

**Нижнемактаминская стоянка.** В 2,5 км, к юго-востоку от села, на краю надлуговой террасы в 1965 году на площади 200 х 100 м собрана срубная керамика. Обследована в 1998 г. АО РАЭ. <sup>11</sup> (рис.2).

**Нижнемактаминское местонахождение.** В 0,3 км к северо-западу от Нижнемактаминской стоянки на краю надлуговой террасы в 1965 году собрана срубная керамика<sup>12</sup>. (рис.2).

Указанные памятники не попадают в зону работ на объекте «МН «Катласы-Куйбышев», участок Азнакаево-Альметьевск (158,5-159,2 км), (166,05-167,8 км), (168,1-169,1 км), (169,5-171,3 км), (173,3-175,1 км), Ду-700, АРНУ ОАО «СЗМН». Реконструкция».

---

<sup>9</sup> Свод памятников археологии Республики Татарстан, с.133, 1039

<sup>10</sup> Там же. 1041

<sup>11</sup> Там же. Стр.136

<sup>12</sup> Там же.

### **Описание проведённых исследований.**

Объект строительства «МН «Катласы-Куйбышев», участок Азнакаево-Альметьевск (158,5-159,2 км), (166,05-167,8 км), (168,1-169,1 км), (169,5-171,3 км), (173,3-175,1 км), Ду-700, АРНУ ОАО «СЗМН». Реконструкция находится в Альметьевском муниципальном районе РТ и МО «г.Альметьевск».

Участок трассы 158,5-159,2 км располагается в Альметьевском районе Республики Татарстан, в 1,6 км к югу от н.п. Бишмунча, пересекает дорогу соединяющую н.п. Бишмунча и Кудашево, вытянут по направлению северо-запад – юго-восток. Площадка исследуемого участка относительно ровная, без больших перепадов высот, находится между двумя крупными лесными массивами, северо-западная часть отрезка заканчивается у безымянного ручья. Территория находится в сельскохозяйственном обороте, распаивается и засеянными сельскохозяйственными культурами. На данном отрезке было заложено 2 шурфа.

Участок трассы 166,05-167,8 км располагается в Альметьевском районе Республики Татарстан, юго-восточный участок трассы находится в 2,4 км к востоку от н.п. Нижняя Мактама, северо-западный в 740 м к югу от н.п. Новое Надырово. Участок трассы вытянут по направлению северо-запад – юго-восток. Юго-восточная часть отрезка начинается на холмистой возвышенности и плавно понижается к северо-западу. Исследуемая территория большей частью задернована, северо-западный участок отрезка попадает на земли находящиеся в сельскохозяйственном обороте. На данном участке заложено 5 шурфов.

Участок трассы 168,01-169,1 км располагается в Альметьевском районе Республики Татарстан, юго-восточный отрезок берет начало в 580 м к югу от н.п. Новое Надырово, на краю болота, заросшего кустарниками и густой травянистой растительностью, северо-западная часть отрезка заканчивается в 1,8 км к востоку от н.п. Тихоновка. Участок трассы вытянут по направлению северо-запад – юго-восток. Участок трассы пересекает р.Урсала. Юго-

восточная часть отрезка до реки находится в сельскохозяйственном обороте, северо-западная в лесном массиве, в просеке. Заложено 3 шурфа.

Участок 169,05-171,03 км находится в Альметьевском районе Республики Татарстан. Восточная часть отрезка начинается в 1 км к западу от н.п.Новое Надырово, и 1,5 км к востоку от н.п. Тихоновка, западная часть отрезка заканчивается в 1,9 км к западу от н.п. Новое Надырово. Участок трассы вытянут по направлению запад-северо-запад – восток-юго-восток. В 600 м к югу от исследуемого участка протекает р.Степной Зай, вдоль трассы с северной стороны находится холмистая возвышенность. Участок трассы задернован, частично проходит по болотистой местности. Заложено 5 шурфов.

Участок 173,3-175,01 км находится МО г.Альметьевск Республики Татарстан. Восточная часть отрезка начинается в 80 метрах к западу от н.п.Тихоновка и 450 м к юго-западу от автомобильной дороги Альметьевск – Нижняя Мактама. Участок трассы вытянут по направлению запад-юго-запад – восток-северо-восток. Западный участок отрезка заканчивается в 300 метрах к востоку от нефтеперекачивающей станции. Трасса пересекает безымянный ручей. Участок задернован, грунт сильно переработан, в результате укладки ряда нефтепроводов. Заложено 6 шурфов.

Для закладки шурфов выбирались места с наименьшим антропогенным воздействием.

В ходе проведения пешего сплошного обследования территории земельных участков, подъемного археологического материала (археологические предметы) обнаружено не было, выходов культурного слоя не выявлено. В процессе обследования были определены перспективные места для последующей закладки шурфов (Рис.3). На выбранных участках с целью уточнения наличия или отсутствия культурного слоя были заложены шурфы. Археологические шурфы размерами 1х1 м ориентированы по сторонам света. Место нахождения шурфа при помощи GPS навигатора «Garmin» определено в системе географических координат (WGS84).

Прокопка шурфов производилась вручную, штыками по 15-20 см. Графическая фиксация планов и профилей велась в масштабе 1:20. Проводилась фотофиксация на цифровой фотоаппарат. Заложенные шурфы после выборки и фиксации были закопаны.

## **Описание археологических шурфов (Рис.3-31).**

### **1. Шурф №1 (Рис.3, 4-9).**

Шурф был заложен в восточной части обследуемой территории в 1,7 км к югу от н.п. Бишмунча, на южной стороне автодороги Бишмунча – Кудашево, на краю лесопосадки. Подъемный материал при обследовании местности не обнаружен. Поверхность задернована. Шурф размерами 1х1 м, ориентирован по сторонам света. В ходе работ признаков культурного слоя не выявлено. Находок нет. Почва – темно-серая плотная гумусированная супесь с включением щебня, мощностью до 40 см, подстиляется плотным коричневым материковым суглинком с щебнем.

Координаты GPS:

N54°50'02,29" E52°35'56,61"

В результате шурфовки определено, что на данном участке культурного слоя нет. Шурф закопан.

### **2. Шурф №2 (Рис.3, 10-13).**

Шурф был заложен в 445 м к ЗСЗ от шурфа №1 (рис.3). Подъемный материал при обследовании местности не обнаружен. Поверхность задернована. Шурф размерами 1х1 м, ориентирован по сторонам света. В ходе работ признаков культурного слоя не выявлено. Находок нет. Почва – темно-серая плотная гумусированная супесь, мощностью до 40 см, подстиляется плотным коричневым материковым суглинком.

Координаты GPS:

N54°50'07,15" E52°35'33,05"

В результате шурфовки определено, что на данном участке культурного слоя нет. Шурф закопан.

### **3. Шурф №3 (Рис.3, 15-18).**

Шурф был заложен в 2,7 км к востоку от н.п. Нижняя Мактама (рис.3).

Подъемный материал при обследовании местности не обнаружен. Поверхность задернована. Шурф размерами 1х1 м, ориентирован по сторонам света. В ходе работ признаков культурного слоя не выявлено. Находок нет. Почва – серо-коричневая плотная супесь с включением щебня, мощностью до 25 см, подстиляется плотным коричневым материковым суглинком с включением щебня.

Координаты GPS:

N54°52'02,69" E52°28'50,87"

В результате шурфовки определено, что на данном участке культурного слоя нет. Шурф закопан.

#### **4. Шурф №4 (Рис.3, 19-22).**

Шурф был заложен в 230 м к северо-западу от шурфа №3 (рис.3). Подъемный материал при обследовании местности не обнаружен. Поверхность задернована. Шурф размерами 1х1 м, ориентирован по сторонам света. В ходе работ признаков культурного слоя не выявлено. Находок нет. Почва – темно-серая плотная супесь, мощностью до 30 см, подстиляется плотным коричневым материковым суглинком.

Координаты GPS:

N54°52'06,83" E52°28'40,67"

В результате шурфовки определено, что на данном участке культурного слоя нет. Шурф закопан.

#### **5. Шурф №5 (Рис.3, 23-26).**

Шурф был заложен в 500 м к северо-западу от шурфа 4 (рис.3). Подъемный материал при обследовании местности не обнаружен. Поверхность задернована. Шурф размерами 1х1 м, ориентирован по сторонам света. В ходе работ признаков культурного слоя не выявлено. Находок нет. Почва – темно-серая плотная супесь, мощностью до 40 см, подстиляется плотным коричневым материковым суглинком.

Координаты GPS:

N54°52'17,91" E52°28'19,91"

В результате шурфовки определено, что на данном участке культурного слоя нет. Шурф закопан.

#### **6. Шурф №6 (Рис.3, 27-30).**

Шурф был заложен в 650 м к северо-западу от шурфа 5 (рис.3). Подъемный материал при обследовании местности не обнаружен. Поверхность задернована. Шурф размерами 1x1 м, ориентирован по сторонам света. В ходе работ признаков культурного слоя не выявлено. Находок нет. Почва – темно-серая плотная супесь, мощностью до 40 см, подстиляется плотным коричневым материковым суглинком.

Координаты GPS:

N54°52'39,09" E52°27'46,02"

В результате шурфовки определено, что на данном участке культурного слоя нет. Шурф закопан.

#### **7. Шурф №7 (Рис.3, 31-34).**

Шурф был заложен в 300 м к северо-западу от шурфа 6 (рис.3). Подъемный материал при обследовании местности не обнаружен. Поверхность задернована. Шурф размерами 1x1 м, ориентирован по сторонам света. В ходе работ признаков культурного слоя не выявлено. Находок нет. Почва – серо-коричневая плотная супесь с включением щебня, мощностью до 45 см, подстиляется плотным коричневым материковым суглинком.

Координаты GPS:

N54°52'40,11" E52°27'40,10"

В результате шурфовки определено, что на данном участке культурного слоя нет. Шурф закопан.



#### **8. Шурф №8 (Рис.3, 35-39).**

Шурф был заложен в 320 м к северо-западу от шурфа 7, на краю болота (рис.3). Подъемный материал при обследовании местности не обнаружен. Поверхность распахивается. Шурф размерами 1х1 м, ориентирован по сторонам света. В ходе работ признаков культурного слоя не выявлено. Находок нет. Почва – серо-коричневая плотная супесь мощностью до 70 см, подстиляется плотным коричневым материковым суглинком.

Координаты GPS:

N54°52'44,67" E52°27'23,77"

В результате шурфовки определено, что на данном участке культурного слоя нет. Шурф закопан.

#### **9. Шурф №9 (Рис.3, 42-45).**

Шурф был заложен в 500 м к северо-западу от шурфа 8, на левом берегу р.Урсала (рис.3). Подъемный материал при обследовании местности не обнаружен. Поверхность задернована. Шурф размерами 1х1 м, ориентирован по сторонам света. В ходе работ признаков культурного слоя не выявлено. Находок нет. Почва – коричневая плотная супесь мощностью до 40 см, подстиляется плотным коричневым материковым суглинком.

Координаты GPS:

N54°52'54,83" E52°27'02,04"

В результате шурфовки определено, что на данном участке культурного слоя нет. Шурф закопан.

#### **10. Шурф №10 (Рис.3, 46-48).**

Шурф был заложен в 100 м к северо-западу от шурфа 9, на правом берегу р.Урсала (рис.3). Подъемный материал при обследовании местности не обнаружен. Поверхность задернована. Шурф размерами 1х1 м, ориентирован по сторонам света. В ходе работ признаков культурного слоя не выявлено. Находок нет. Почва – коричневая плотная супесь мощностью до

55 см, подстиляется плотным коричневым материковым суглинком.

Координаты GPS:

N54°52'57,05" E52°26'57,09"

В результате шурфовки определено, что на данном участке культурного слоя нет. Шурф закопан.

#### **11. Шурф №11 (Рис.3, 51-53).**

Шурф был заложен в 460 м к северо-западу от шурфа 10 (рис.3). Подъемный материал при обследовании местности не обнаружен. Поверхность задернована. Шурф размерами 1x1 м, ориентирован по сторонам света. В ходе работ признаков культурного слоя не выявлено. Находок нет. Почва – коричневая плотная супесь мощностью до 70 см, подстиляется плотным коричневым материковым суглинком.

Координаты GPS:

N54°53'09,69" E52°26'18,22"

В результате шурфовки определено, что на данном участке культурного слоя нет. Шурф закопан.

#### **12. Шурф №12 (Рис.3, 54-57).**

Шурф был заложен в 300 м к северо-западу от шурфа 11 (рис.3). Подъемный материал при обследовании местности не обнаружен. Поверхность задернована. Шурф размерами 1x1 м, ориентирован по сторонам света. В ходе работ признаков культурного слоя не выявлено. Находок нет. Почва – темно-коричневая плотная супесь мощностью до 40 см, подстиляется плотным коричневым материковым суглинком.

Координаты GPS:

N54°53'11,83" E52°26'10,69"

В результате шурфовки определено, что на данном участке культурного слоя нет. Шурф закопан.

### **13. Шурф №13 (Рис.3, 58-61).**

Шурф был заложен в 190 м к северо-западу от шурфа 12 (рис.3). Подъемный материал при обследовании местности не обнаружен. Поверхность задернована. Шурф размерами 1х1 м, ориентирован по сторонам света. В ходе работ признаков культурного слоя не выявлено. Находок нет. Почва – темно-серая плотная гумуссированная супесь мощностью до 40 см, подстиляется плотным коричневым материковым суглинком.

Координаты GPS:

N54°53'14,36" E52°26'02,34"

В результате шурфовки определено, что на данном участке культурного слоя нет. Шурф закопан.

### **14. Шурф №14 (Рис.3, 62-65).**

Шурф был заложен в 150 м к северо-западу от шурфа 13 (рис.3). Подъемный материал при обследовании местности не обнаружен. Поверхность задернована. Шурф размерами 1х1 м, ориентирован по сторонам света. В ходе работ признаков культурного слоя не выявлено. Находок нет. Почва – темно-серая плотная супесь мощностью до 55 см, подстиляется плотным коричневым материковым суглинком.

Координаты GPS:

N54°53'17,04" E52°25'53,92"

В результате шурфовки определено, что на данном участке культурного слоя нет. Шурф закопан.

### **15. Шурф №15 (Рис.3, 66-69).**

Шурф был заложен в 300 м к северо-западу от шурфа 14 (рис.3). Подъемный материал при обследовании местности не обнаружен. Поверхность задернована. Шурф размерами 1х1 м, ориентирован по сторонам света. В ходе работ признаков культурного слоя не выявлено.

Находок нет. Почва – темно-серая плотная супесь мощностью до 55 см, подстиляется плотным коричневым материковым суглинком.

Координаты GPS:

N54°53'18,77" E52°25'37,32"

В результате шурфовки определено, что на данном участке культурного слоя нет. Шурф закопан.

#### **16. Шурф №16 (Рис.3, 72-76).**

Шурф был заложен в 100 м к западу от шурфа 15 (рис.3). Подъемный материал при обследовании местности не обнаружен. Поверхность задернована. Шурф размерами 1x1 м, ориентирован по сторонам света. В ходе работ признаков культурного слоя не выявлено. Находок нет. Почва – переработанная темно-коричневая плотная гумусированная супесь с включением суглинка мощностью до 70 см, подстиляется плотным коричневым материковым суглинком.

Координаты GPS:

N54°53'02,32" E52°23'19,14"

В результате шурфовки определено, что на данном участке культурного слоя нет. Шурф закопан.

#### **17. Шурф №17 (Рис.3, 76-79).**

Шурф был заложен в 120 м к зюзу от шурфа 16 (рис.3). Подъемный материал при обследовании местности не обнаружен. Поверхность задернована. Шурф размерами 1x1 м, ориентирован по сторонам света. В ходе работ признаков культурного слоя не выявлено. Находок нет. Почва – темно-серая плотная гумусированная супесь с включением суглинка мощностью до 70 см, подстиляется плотным коричневым материковым суглинком.

Координаты GPS:

N54°53'00,76" E52°23'13,27"

В результате шурфовки определено, что на данном участке культурного слоя нет. Шурф закопан.

**18. Шурф №18 (Рис.3, 80-83).**

Шурф был заложен в 180 м к зюзу от шурфа 17 (рис.3). Подъемный материал при обследовании местности не обнаружен. Поверхность задернована. Шурф размерами 1х1 м, ориентирован по сторонам света. В ходе работ признаков культурного слоя не выявлено. Находок нет. Почва – переработанная темно-серая плотная гумусированная супесь с включением суглинка мощностью до 50 см, подстиляется плотным коричневым материковым суглинком.

Координаты GPS:

N54°53'00,51" E52°23'03,54"

В результате шурфовки определено, что на данном участке культурного слоя нет. Шурф закопан.

**19. Шурф №19 (Рис.3, 84-87).**

Шурф был заложен в 180 м к зюзу от шурфа 18 (рис.3). Подъемный материал при обследовании местности не обнаружен. Поверхность задернована. Шурф размерами 1х1 м, ориентирован по сторонам света. В ходе работ признаков культурного слоя не выявлено. Находок нет. Почва – серо-коричневая плотная супесь с включением суглинка мощностью до 65 см, подстиляется плотным коричневым материковым суглинком.

Координаты GPS:

N54°52'54,72" E52°22'51,95"

В результате шурфовки определено, что на данном участке культурного слоя нет. Шурф закопан.

**20. Шурф №20 (Рис.3, 88-91).**

Шурф был заложен в 210 м к зюзу от шурфа 18 (рис.3). Подъемный

материал при обследовании местности не обнаружен. Поверхность задернована. Шурф размерами 1x1 м, ориентирован по сторонам света. В ходе работ признаков культурного слоя не выявлено. Находок нет. Почва – серо-коричневая плотная супесь мощностью до 55 см, подстиляется плотным коричневым материковым суглинком.

Координаты GPS:

N54°52'56,84" E52°22'41,08"

В результате шурфовки определено, что на данном участке культурного слоя нет. Шурф закопан.

## **21. Шурф №21 (Рис.3, 92-95).**

Шурф был заложен в 150 м к зюзу от шурфа 20 (рис.3). Подъемный материал при обследовании местности не обнаружен. Поверхность задернована. Шурф размерами 1x1 м, ориентирован по сторонам света. В ходе работ признаков культурного слоя не выявлено. Находок нет. Почва – темно - серая плотная супесь мощностью до 60 см, подстиляется плотным коричневым материковым суглинком.

Координаты GPS:

N54°52'55,79" E52°22'32,71"

В результате шурфовки определено, что на данном участке культурного слоя нет. Шурф закопан.

## **22. Шурф №21 (Рис.3, 96-99).**

Шурф был заложен в 130 м к зюзу от шурфа 21 (рис.3). Подъемный материал при обследовании местности не обнаружен. Поверхность задернована. Шурф размерами 1x1 м, ориентирован по сторонам света. В ходе работ признаков культурного слоя не выявлено. Находок нет. Почва – темно - серая плотная супесь мощностью до 30 см, подстиляется плотным коричневым материковым суглинком.

Координаты GPS:

N54°52'54,46" E52°22'24,91"

В результате шурфовки определено, что на данном участке культурного слоя нет. Шурф закопан.



## Заключение

Осенью 2015 г. на территории Республики Татарстан в Альметьевском районе и МО «г.Альметьевск» проводилось обследование земельных участков проектируемого строительства объекта «МН «Катласы-Куйбышев», участок Азнакаево-Альметьевск (158,5-159,2 км), (166,05-167,8 км), (168,1-169,1 км), (169,5-171,3 км), (173,3-175,1 км), Ду-700, АРНУ ОАО «СЗМН». Реконструкция», на наличие объектов культурного наследия. Площадь участков проведения работ составила 21,13 га.

Известные объекты археологического наследия в зону проведения работ не попадают. Ближайшие объекты археологического наследия: Альметьевская стоянка находится в 2 км к западу от отрезка 175,1-173,3 км, а Нижнемактаминское местонахождение и Нижнемактаминская стоянка находятся примерно в 4 км к юго-западу от отрезка 158,5-159,2 км (рис.2). В результате натурного обследования местности и заложения шурфов (всего было заложено 22 шурфа, общей площадью 22 кв.м, (на отрезке 159,2-158,5 – 2 шурфа, на отрезке 166,05-167,8 – 4 шурфа, на отрезке 168,1 -169,1 3 шурфа, на отрезке 169,5-171,3 5 шурфов и на отрезке 173,3-175,1 км – 6 шурфов) подъемный материал и визуально фиксируемые признаки объектов археологического наследия (рвы, валы, запады грунта, насыпи курганов и т.д.) выявлены не были, культурный слой не выявлен.

Работы на территории проектируемого объекта «МН «Катласы-Куйбышев», участок Азнакаево-Альметьевск (158,5-159,2 км), (166,05-167,8 км), (168,1-169,1 км), (169,5-171,3 км), (173,3-175,1 км), Ду-700, АРНУ ОАО «СЗМН». Реконструкция», расположенного в Альметьевском муниципальном районе и МО «г.Альметьевск» Республики Татарстан могут быть проведены без угрозы разрушения объектов культурного наследия.

### **Использованная литература и источники.**

1. Археологическая карта Татарской АССР. Предкамье. М. «Наука». 1981.
2. Археологические памятники Восточного Закамья. Казань, 1989.
3. Свод памятников археологии Республики Татарстан: 3 т. Казань, 2007.
4. Фахрутдинов Р.Г. Новые археологические памятники Волжской Булгарии и Закамской Татариин//СА.—№ 1. 1969.
5. Фахрутдинов Р.Г. Археологические памятники Волжско — Камской Булгарии и её территория. Казань, 1975.
6. Руденко К.А. Отчет об археологических работах в Татарстане в 1996 г. — Казань, 1997.
7. Казаков Е.П. Отчет о работе Раннеболгарской экспедиции в 1999 г. — Казань, 2000.
8. Рафикова З.С. Отчет о работе Альметьевского отряда Раннеболгарской археологической экспедиции в Альметьевском районе РТ. 2000 г. — 2000.
9. Е.П.Казаков, З.С.Рафикова. Очерки древней истории Восточного Закамья. Альметьевск, 1999.

### **Список сокращений.**

**ТАЭ ИЯЛИ КФАН (ТАЭ)** – Татарская археологическая экспедиция Института языка, литературы и истории им. Г. Ибрагимова Казанского филиала Академии наук СССР

**ИИ АН РТ** – ГБУ «Институт истории им. Ш.Марджани Академии наук Республики Татарстан»

**НЦАИ ИИ АН РТ** – Национальный центр археологических исследований Института истории им. Ш. Марджани Академии наук Республики Татарстан

**ОПИ ИА РАН** – Отдел полевых исследований Института археологии Российской академии наук

**ИА АН РТ** – Институт Археологии Академии Наук Республики Татарстан

**МН** – Магистральный нефтепровод

## Список иллюстраций

- Рис.1. Карта Республики Татарстан с указанием района проведения разведки.
- Рис.2. Карта-схема участка под проектируемое строительство с указанием места проведения работ.
- Рис.3. Карта-схема участка проведения работ на объекте : «МН «Катласы-Куйбышев», участок Азнакаево-Альметьевск (158,5-159,2 км), (166,05-167,8 км), (168,1-169,1 км), (169,5-171,3 км), (173,3-175,1 км), Ду-700, АРНУ ОАО «СЗМН». Реконструкция», с указанием места заложения шурфов (на космоснимке)
- Рис.4. Общий вид обследуемого участка (158,5-159,2 км). Вид с запада.
- Рис.5. Общий вид обследуемого участка (158,5-159,2 км). Вид с востока.
- Рис.6. Фото шурфа 1 до начала работ. Вид с юга.
- Рис.7. Фото западной стенки шурфа 1.
- Рис.8. Фото шурфа 1 после выборки. Вид с севера.
- Рис.9. Фото шурфа 1 после закопки. Вид с запада.
- Рис.10. Фото шурфа 2 до начала работ. Вид с северо-востока.
- Рис.11. Фото южной стенки шурфа 2.
- Рис.12. Фото шурфа 2 после выборки. Вид с юга.
- Рис.13. Фото шурфа 2 после закопки. Вид с северо-востока.
- Рис.14. Общий вид обследуемого участка (166,05-167,8 км). Вид с запада.
- Рис.15. Фото шурфа 3 до начала работ. Вид с востока.
- Рис.16. Фото восточной стенки шурфа 3.
- Рис.17. Фото шурфа 3 после выборки. Вид с востока.
- Рис.18. Фото шурфа 3 после закопки. Вид с востока.
- Рис.19. Фото шурфа 4 до начала работ. Вид с юга.
- Рис.20. Фото восточной стенки шурфа 4.
- Рис.21. Фото шурфа 4 после выборки. Вид с юга.
- Рис.22. Фото шурфа 4 после закопки. Вид с востока.
- Рис.23. Фото шурфа 5 до начала работ. Вид с востока.
- Рис.24. Фото восточной стенки шурфа 5.

- Рис.25. Фото шурфа 5 после выборки. Вид с востока.
- Рис.26. Фото шурфа 5 после заковки. Вид с востока.
- Рис.27. Фото шурфа 6 до начала работ. Вид с востока.
- Рис.28. Фото восточной стенки шурфа 6.
- Рис.29. Фото шурфа 6 после выборки. Вид с востока.
- Рис.30. Фото шурфа 6 после заковки. Вид с запада.
- Рис.31. Фото шурфа 7 до начала работ. Вид с востока.
- Рис.32. Фото северной стенки шурфа 7.
- Рис.33. Фото шурфа 7 после выборки. Вид с запада.
- Рис.34. Фото шурфа 7 после заковки. Вид с запада.
- Рис.35. Общий вид обследуемого участка (168,1-169,1 км). Вид с юго-востока.
- Рис.36. Фото шурфа 8 до начала работ. Вид с юго-востока.
- Рис.37. Фото северной стенки шурфа 8.
- Рис.38. Фото шурфа 8 после выборки. Вид с юго-востока.
- Рис.39. Фото шурфа 8 после заковки. Вид с юго-востока.
- Рис.40. Общий вид обследованного участка (168,1-169,1 км). Вид с северо-запада.
- Рис.41. Общий вид участка нефтепровода на месте перехода через р.Урсала. Вид с юго-востока.
- Рис.42. Фото шурфа 9 до начала работ. Вид с востока.
- Рис.43. Фото северной стенки шурфа 9.
- Рис.44. Фото шурфа 9 после выборки. Вид с юго-запада.
- Рис.45. Фото шурфа 9 после заковки. Вид с востока.
- Рис.46. Фото шурфа 10 до начала работ. Вид с юго-запада.
- Рис.47. Фото восточной стенки шурфа 10.
- Рис.48. Фото шурфа 10 после заковки. Вид с юго-запада.
- Рис.49. Общий вид западного отрезка обследуемого участка (169,5-171,3 км). Вид с востока.
- Рис.50. Общий вид восточного отрезка обследуемого участка (169,5-171,3

км). Вид с запада.

Рис.51. Фото шурфа 11 до начала работ. Вид с севера.

Рис.52. Фото южной стенки шурфа 11.

Рис.53. Фото шурфа 11 после заковки. Вид с запада.

Рис.54. Фото шурфа 12 до начала работ. Вид с востока.

Рис.55. Фото южной стенки шурфа 12.

Рис.56. Фото шурфа 12 после выборки. Вид с юга.

Рис.57. Фото шурфа 12 после заковки. Вид с запада.

Рис.58. Фото шурфа 13 до начала работ. Вид с востока.

Рис.59. Фото южной стенки шурфа 13.

Рис.60. Фото шурфа 13 после выборки. Вид с востока.

Рис.61. Фото шурфа 13 после заковки. Вид с запада.

Рис.62. Фото шурфа 14 до начала работ. Вид с востока.

Рис.63. Фото южной стенки шурфа 14.

Рис.64. Фото шурфа 14 после выборки. Вид с юга.

Рис.65. Фото шурфа 14 после заковки. Вид с запада.

Рис.66. Фото шурфа 15 до начала работ. Вид с востока.

Рис.67. Фото южной стенки шурфа 15.

Рис.68. Фото шурфа 15 после выборки. Вид с севера.

Рис.69. Фото шурфа 15 после заковки. Вид с запада.

Рис.70. Общий вид западного отрезка обследованного участка (173,3-175,1).

Вид с северо-востока.

Рис.71. Общий вид восточного отрезка обследованного участка (173,3-175,1).

Вид с юго-запада.

Рис.72. Фото шурфа 16 до начала работ. Вид с юго-запада.

Рис.73. Фото северной стенки шурфа 16.

Рис.74. Фото шурфа 16 после выборки. Вид с северо-востока.

Рис.75. Фото шурфа 16 после заковки. Вид с северо-востока.

Рис.76. Фото шурфа 17 до начала работ. Вид с востока.

Рис.77. Фото южной стенки шурфа 17.

Рис.78. Фото шурфа 17 после выборки. Вид с северо-востока.

Рис.79. Фото шурфа 17 после заковки. Вид с юга.

Рис.80. Фото шурфа 18 до начала работ. Вид с юга.

Рис.81. Фото южной стенки шурфа 18.

Рис.82. Фото шурфа 18 после выборки. Вид с северо-востока.

Рис.83. Фото шурфа 18 после заковки. Вид с северо-востока.

Рис.84. Фото шурфа 19 до начала работ. Вид с северо-востока.

Рис.85. Фото южной стенки шурфа 19.

Рис.86. Фото шурфа 19 после выборки. Вид с юга.

Рис.87. Фото шурфа 19 после заковки. Вид с северо-востока.

Рис.88. Фото шурфа 20 до начала работ. Вид с востока.

Рис.89. Фото восточной стенки шурфа 20.

Рис.90. Фото шурфа 20 после выборки. Вид с запада.

Рис.91. Фото шурфа 20 после заковки. Вид с запада.

Рис.92. Фото шурфа 21 до начала работ. Вид с юга.

Рис.93. Фото северной стенки шурфа 21.

Рис.94. Фото шурфа 21 после выборки. Вид с запада.

Рис.95. Фото шурфа 21 после заковки. Вид с юга.

Рис.96. Фото шурфа 22 до начала работ. Вид с востока.

Рис.97. Фото восточной стенки шурфа 22.

Рис.98. Фото шурфа 22 после выборки. Вид с востока.

Рис.99. Фото шурфа 22 после заковки. Вид с востока.



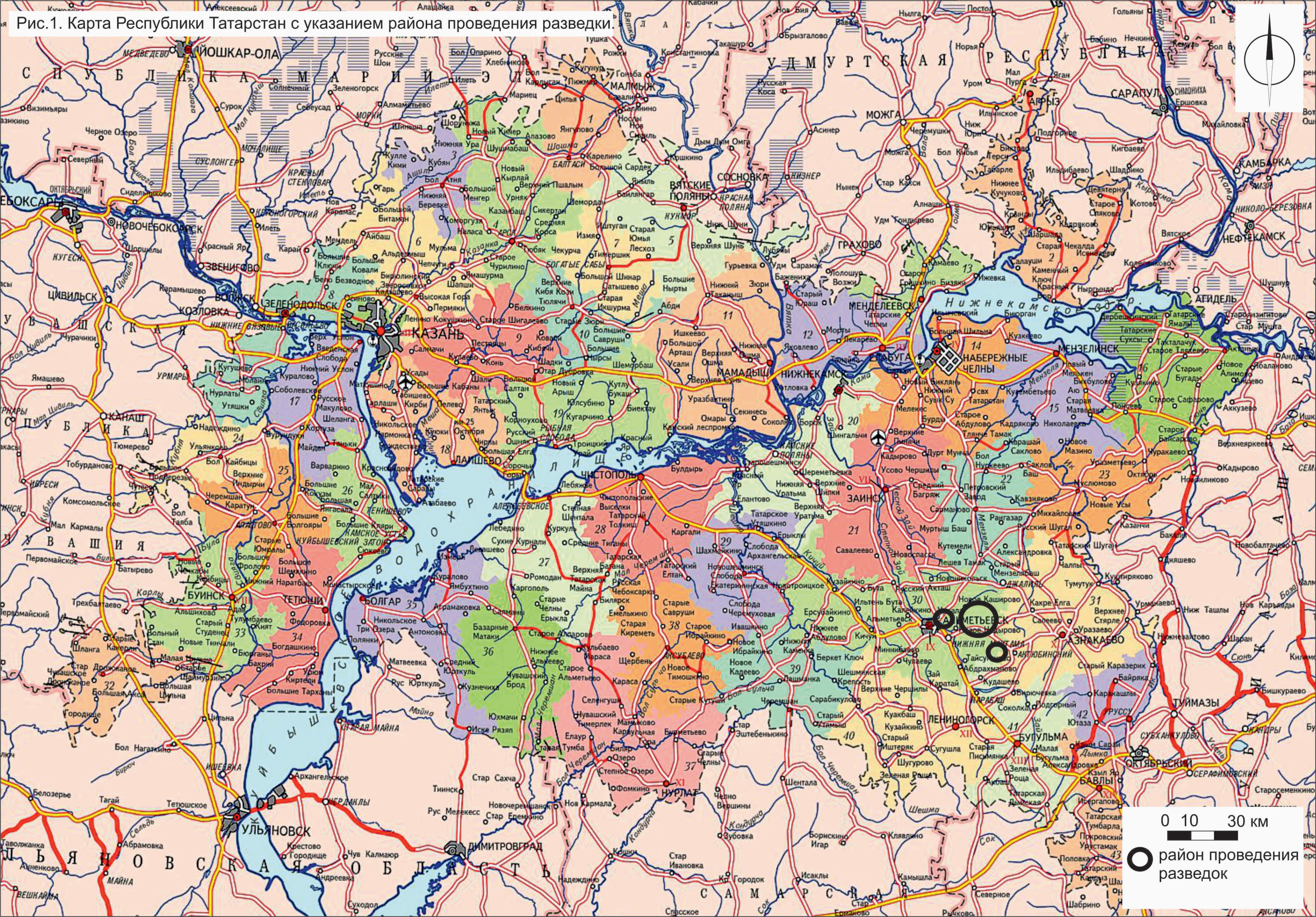
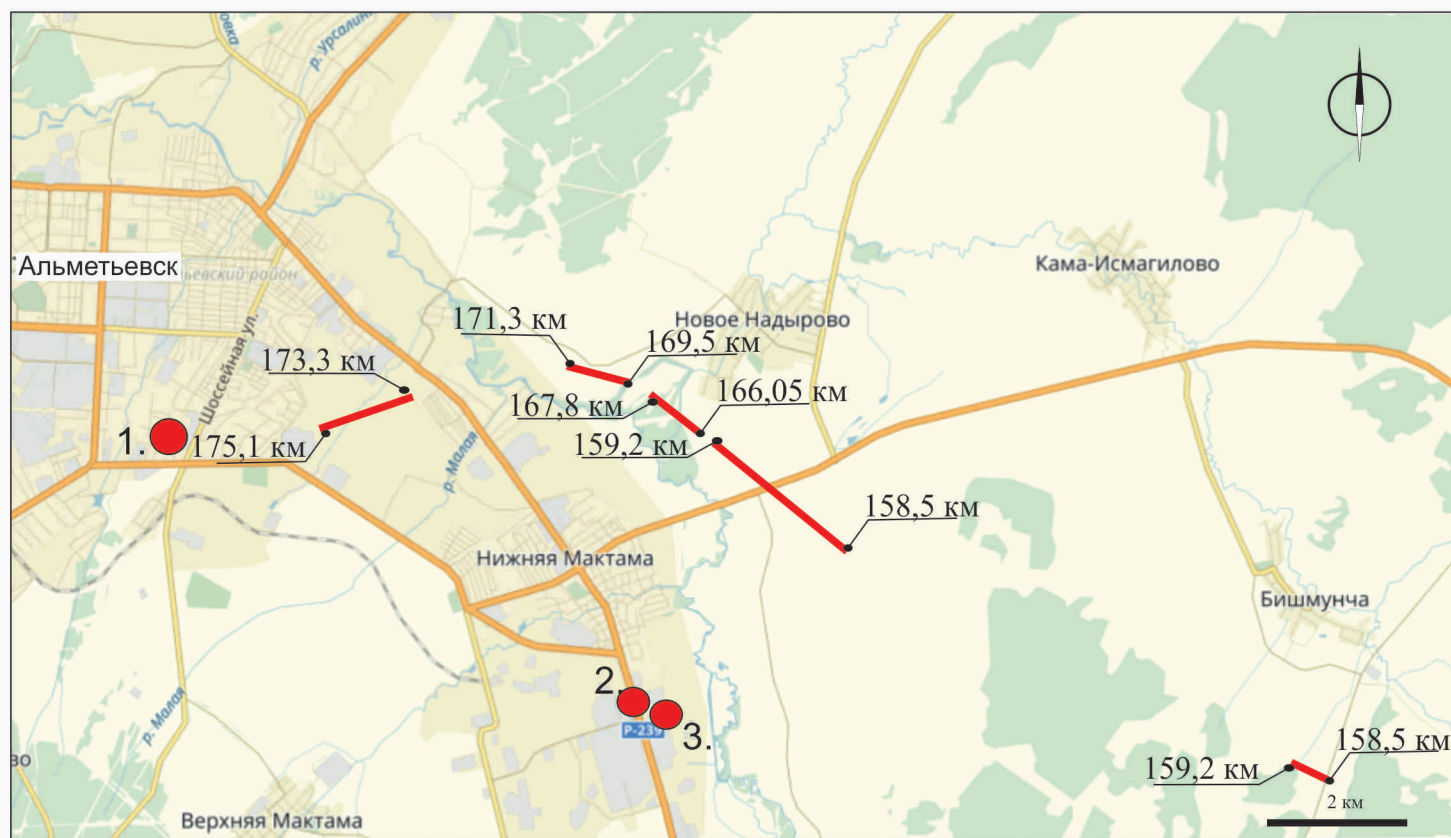




Рис.2. Карта-схема участка под проектируемое строительство с указанием ближайших известных памятников археологии.



- ✓ - Земельный участок под проектируемое строительство
- - Ближайшие известные памятники археологии
- 1 - Альметьевская стоянка
- 2 - Нижнемактаминское местонахождение
- 3 - Нижнемактаминская стоянка



Рис.3. Карта-схема участка проведения работ на объекте «МН «Катласы-Куйбышев», участок Азнакаево-Альметьевск (158,5-159,2 км), (166,05-167,8 км), (168,1-169,1 км), (169,5-171,3 км),(173,3-175,1 км) Ду-700, АРНУ ОАО «СЗМН». Реконструкция», с указанием места заложения шурфов (на космоснимке)



— - обследованная территория  
● - шурф

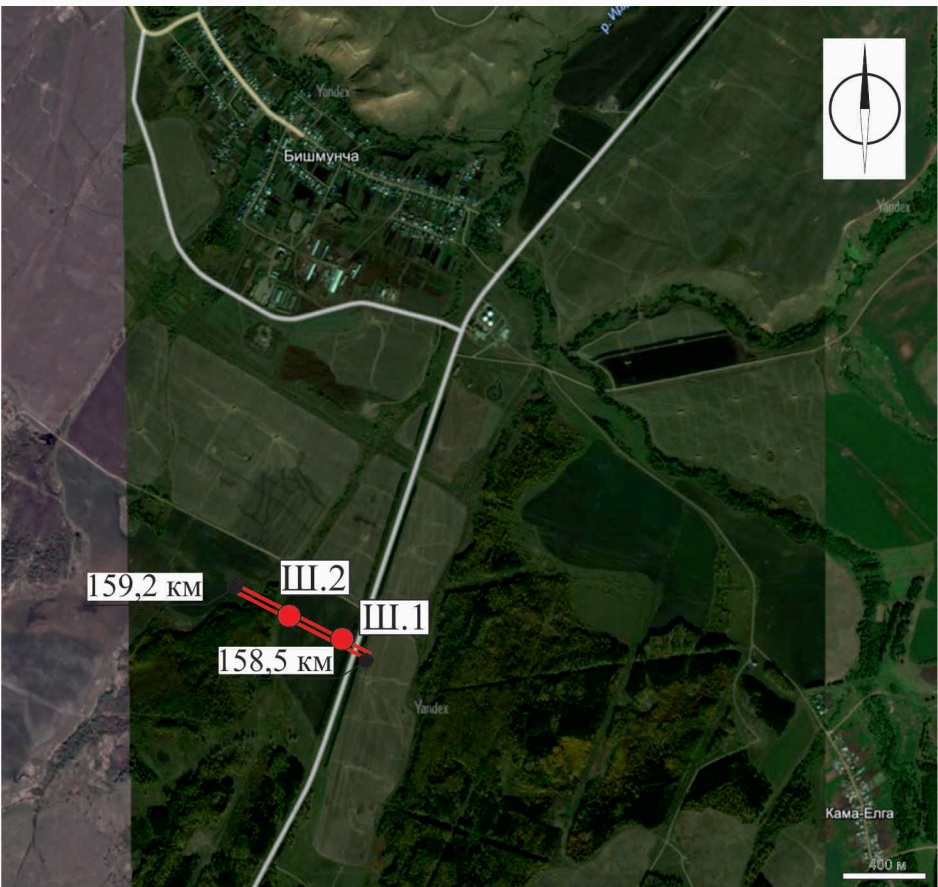






Рис.4. Общий вид обследуемого участка (158,5-159,2 км). Вид с запада.

Рис.5. Общий вид обследуемого участка (158,5-159,2 км). Вид с востока.







Рис.6. Фото шурфа 1 до начала работ. Вид с юга.

Рис.7. Фото западной стенки шурфа 1.







Рис.8. Фото шурфа 1 после выборки. Вид с севера.

Рис.9. Фото шурфа 1 после заковки. Вид с запада.







Рис.10. Фото шурфа 2 до начала работ. Вид с северо-востока.

Рис.11. Фото южной стенки шурфа 2.

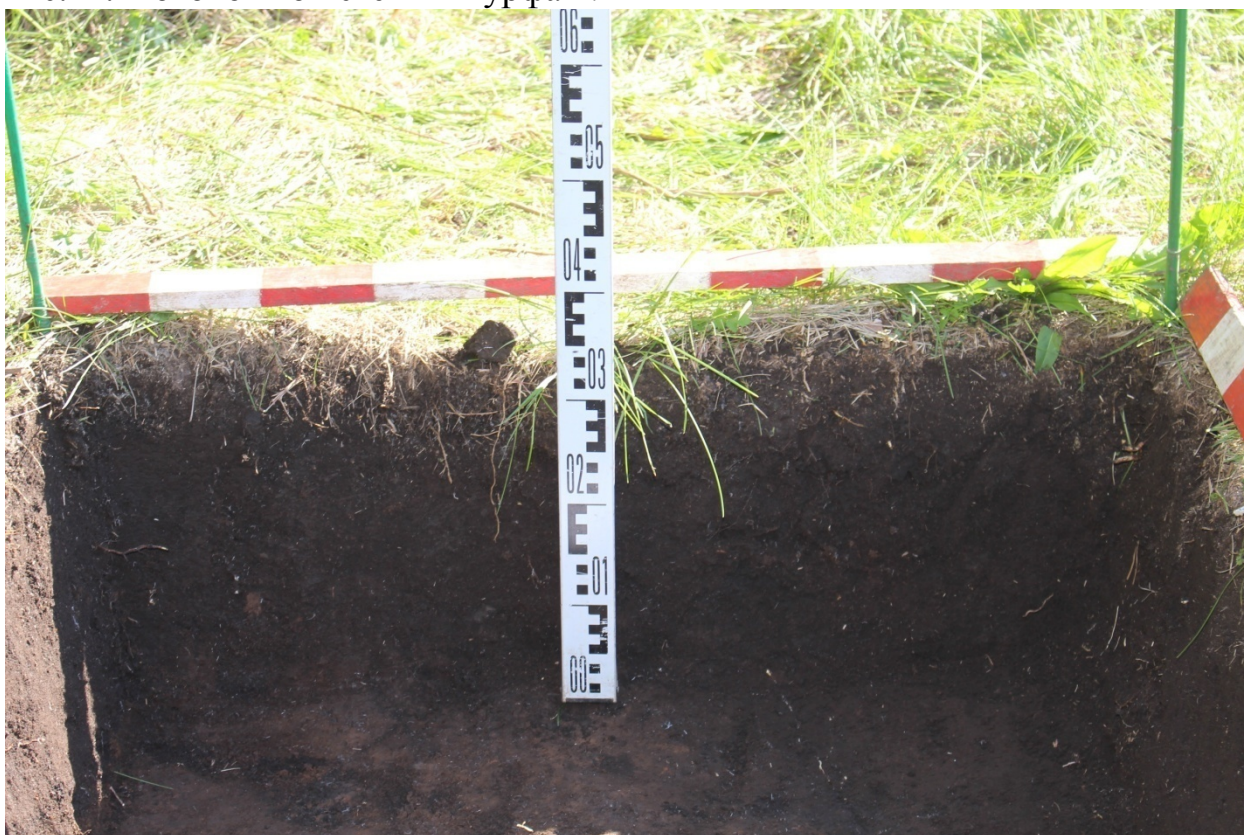






Рис.12. Фото шурфа 2 после выборки. Вид с юга.

Рис.13. Фото шурфа 2 после заковки. Вид с северо-востока.







Рис.14. Общий вид обследуемого участка (166,05-167,8 км). Вид с запада.  
 Рис.15. Фото шурфа 3 до начала работ. Вид с востока.

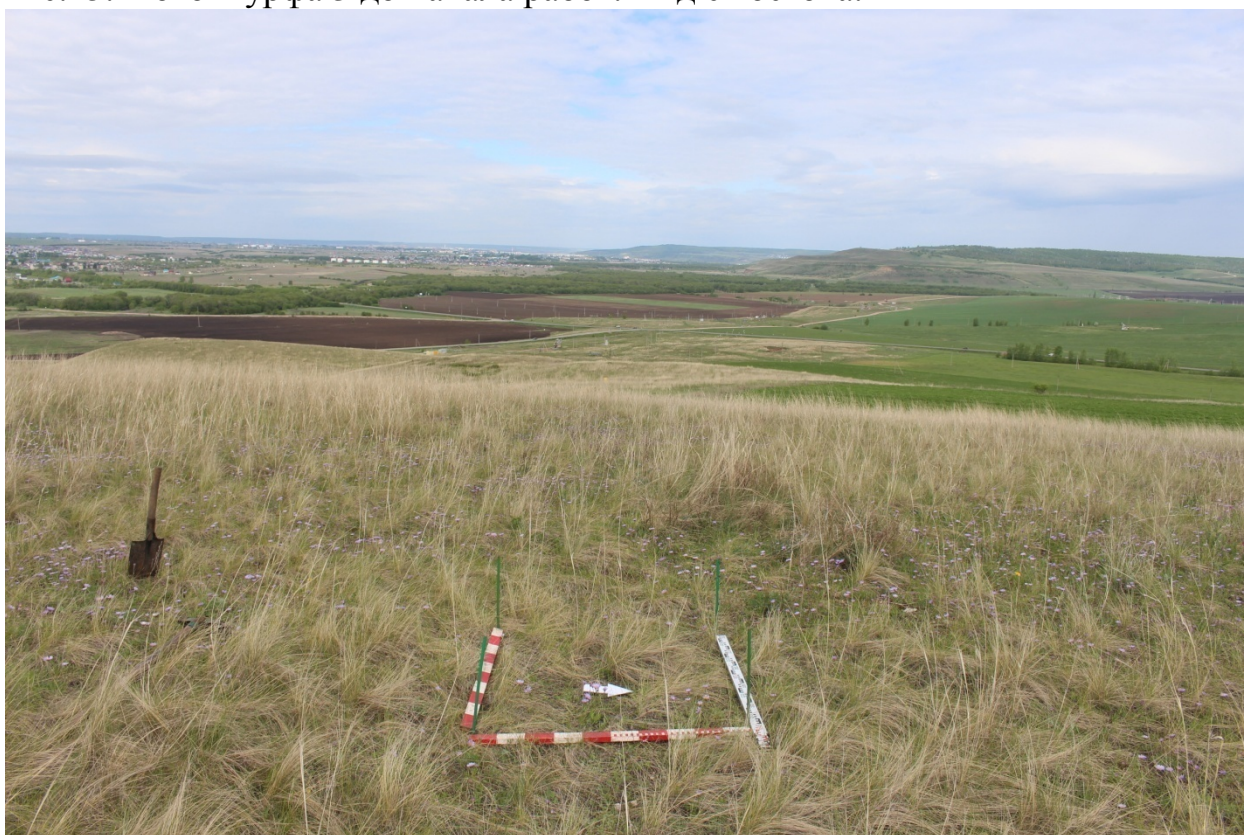






Рис.16. Фото восточной стенки шурфа 3.

Рис.17. Фото шурфа 3 после выборки. Вид с востока.







Рис.18. Фото шурфа 3 после заковки. Вид с востока.

Рис.19. Фото шурфа 4 до начала работ. Вид с юга.







Рис.20. Фото восточной стенки шурфа 4.

Рис.21. Фото шурфа 4 после выборки. Вид с юга.







Рис.22. Фото шурфа 4 после заковки. Вид с востока.

Рис.23. Фото шурфа 5 до начала работ. Вид с востока.







Рис.24. Фото восточной стенки шурфа 5.

Рис.25. Фото шурфа 5 после выборки. Вид с востока.







Рис.26. Фото шурфа 5 после заковки. Вид с востока.

Рис.27. Фото шурфа 6 до начала работ. Вид с востока.







Рис.28. Фото восточной стенки шурфа 6.

Рис.29. Фото шурфа 6 после выборки. Вид с востока.







Рис.30. Фото шурфа 6 после заковки. Вид с запада.

Рис.31. Фото шурфа 7 до начала работ. Вид с востока.

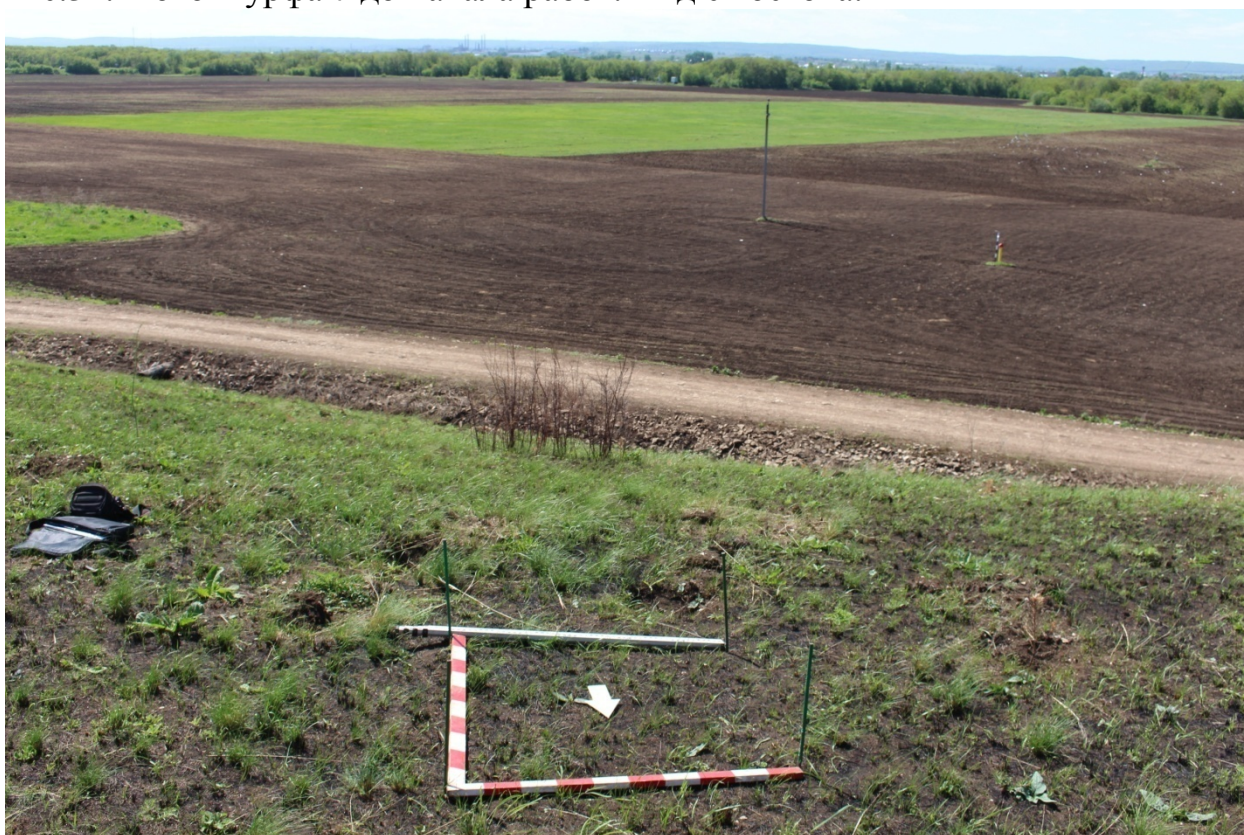






Рис.32. Фото северной стенки шурфа 7.

Рис.33. Фото шурфа 7 после выборки. Вид с запада.







Рис.34. Фото шурфа 7 после заковки. Вид с запада.

Рис.35. Общий вид обследуемого участка (168,1-169,1 км). Вид с юго-востока.







Рис.36. Фото шурфа 8 до начала работ. Вид с юго-востока.

Рис.37. Фото северной стенки шурфа 8.







Рис.38. Фото шурфа 8 после выборки. Вид с юго-востока.

Рис.39. Фото шурфа 8 после заковки. Вид с юго-востока.







Рис.40. Общий вид обследованного участка (168,1-169,1 км). Вид с северо-запада.

Рис.41. Общий вид участка нефтепровода на месте перехода через р.Урсала. Вид с юго-востока.







Рис.42. Фото шурфа 9 до начала работ. Вид с востока.

Рис.43. Фото северной стенки шурфа 9.







Рис.44. Фото шурфа 9 после выборки. Вид с юго-запада.

Рис.45. Фото шурфа 9 после заковки. Вид с востока.







Рис.46. Фото шурфа 10 до начала работ. Вид с юго-запада.

Рис.47. Фото восточной стенки шурфа 10.







Рис.48. Фото шурфа 10 после заковки. Вид с юго-запада.

Рис.49. Общий вид западного отрезка обследуемого участка (169,5-171,3 км). Вид с востока.







Рис.50. Общий вид восточного отрезка обследуемого участка (169,5-171,3 км). Вид с запада.

Рис.51. Фото шурфа 11 до начала работ. Вид с севера.







Рис.52. Фото южной стенки шурфа 11.

Рис.53. Фото шурфа 11 после заковки. Вид с запада.







Рис.54. Фото шурфа 12 до начала работ. Вид с востока.

Рис.55. Фото южной стенки шурфа 12.







Рис.56. Фото шурфа 12 после выборки. Вид с юга.

Рис.57. Фото шурфа 12 после заковки. Вид с запада.





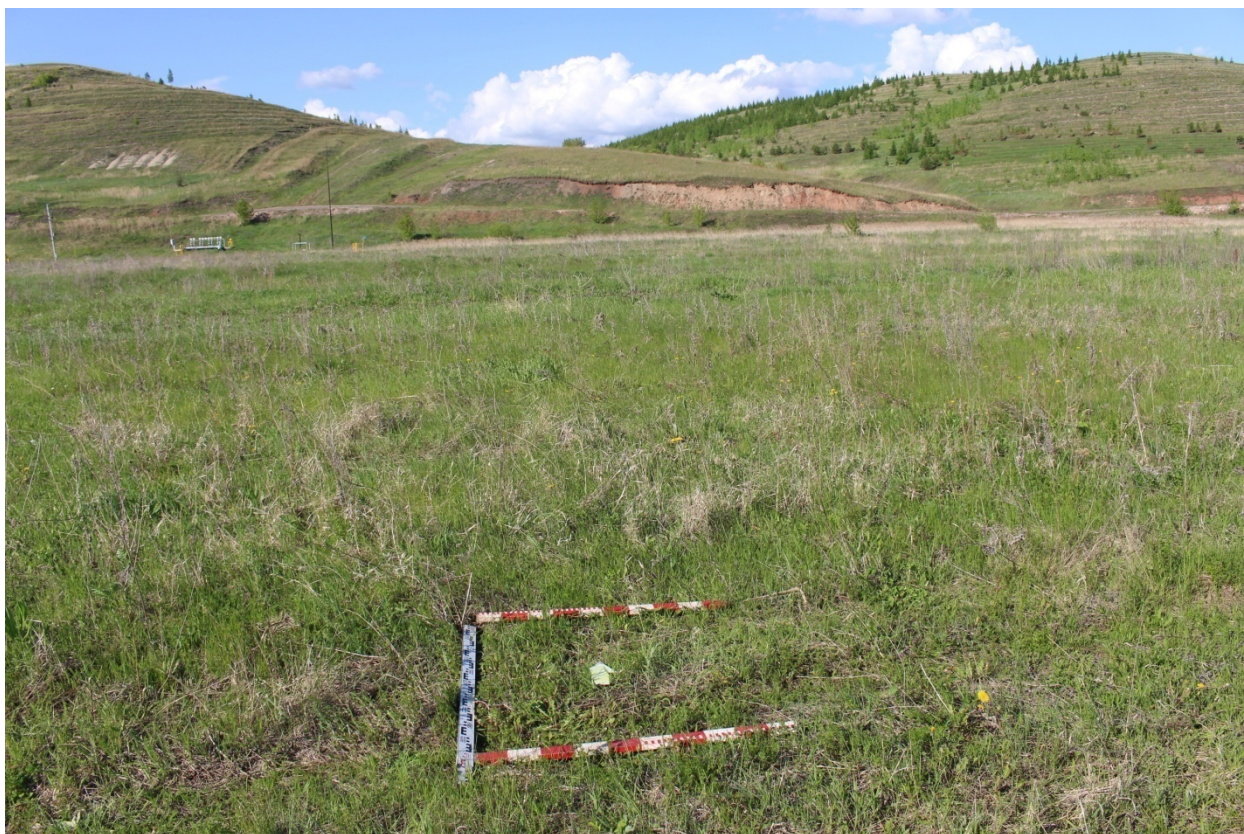


Рис.58. Фото шурфа 13 до начала работ. Вид с востока.

Рис.59. Фото южной стенки шурфа 13.







Рис.60. Фото шурфа 13 после выборки. Вид с востока.

Рис.61. Фото шурфа 13 после закопки. Вид с запада.







Рис.62. Фото шурфа 14 до начала работ. Вид с востока.

Рис.63. Фото южной стенки шурфа 14.





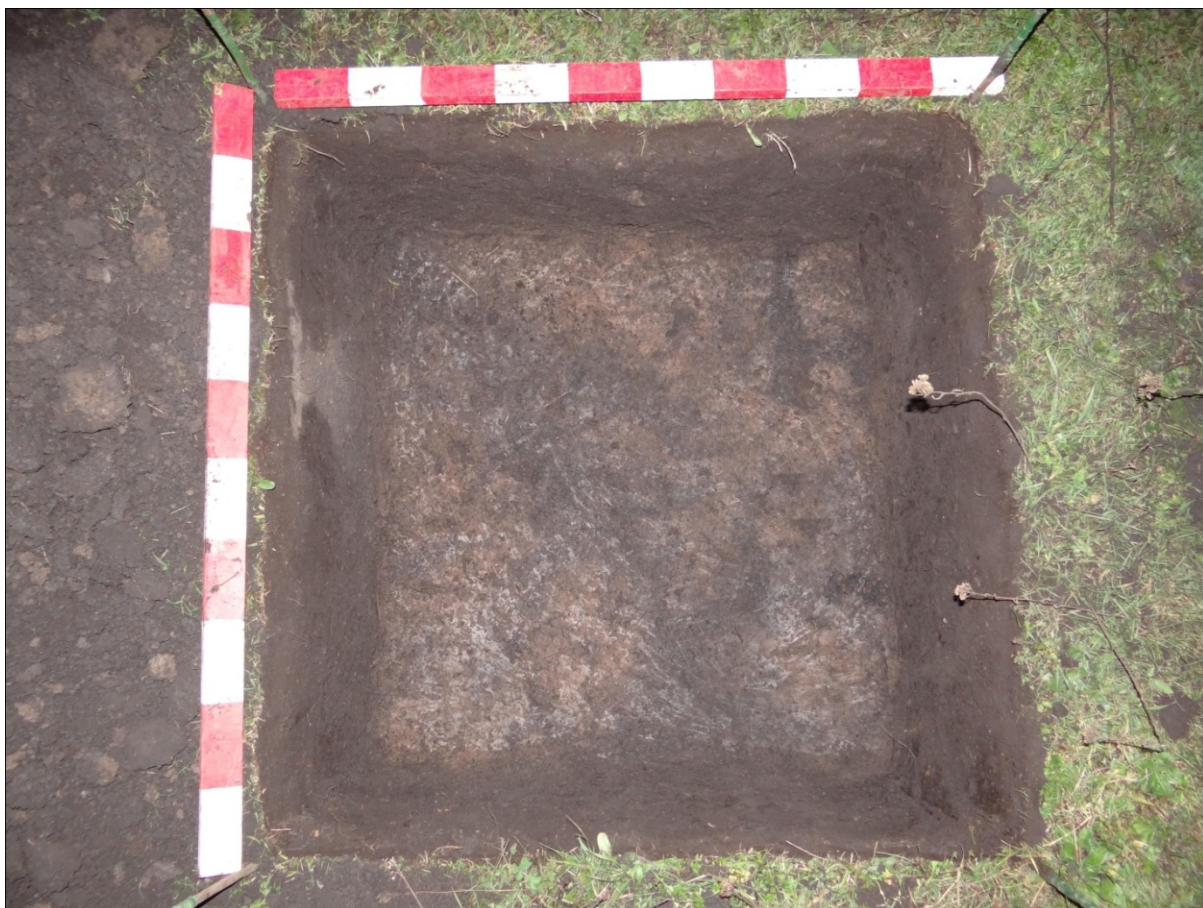


Рис.64. Фото шурфа 14 после выборки. Вид с юга.

Рис.65. Фото шурфа 14 после заправки. Вид с запада.







Рис.66. Фото шурфа 15 до начала работ. Вид с востока.

Рис.67. Фото южной стенки шурфа 15.







Рис.68. Фото шурфа 15 после выборки. Вид с севера.

Рис.69. Фото шурфа 15 после заковки. Вид с запада.







Рис.70. Общий вид западного отрезка обследованного участка (173,3-175,1). Вид с северо-востока.

Рис.71. Общий вид восточного отрезка обследованного участка (173,3-175,1). Вид с юго-запада.







Рис.72. Фото шурфа 16 до начала работ. Вид с юго-запада.

Рис.73. Фото северной стенки шурфа 16.







Рис.74. Фото шурфа 16 после выборки. Вид с северо-востока.

Рис.75. Фото шурфа 16 после заковки. Вид с северо-востока.







Рис.76. Фото шурфа 17 до начала работ. Вид с востока.

Рис.77. Фото южной стенки шурфа 17.







Рис.78. Фото шурфа 17 после выборки. Вид с северо-востока.

Рис.79. Фото шурфа 17 после заковки. Вид с юга.







Рис.80. Фото шурфа 18 до начала работ. Вид с юга.

Рис.81. Фото южной стенки шурфа 18.







Рис.82. Фото шурфа 18 после выборки. Вид с северо-востока.

Рис.83. Фото шурфа 18 после заправки. Вид с северо-востока.







Рис.84. Фото шурфа 19 до начала работ. Вид с северо-востока.

Рис.85. Фото южной стенки шурфа 19.







Рис.86. Фото шурфа 19 после выборки. Вид с юга.

Рис.87. Фото шурфа 19 после заковки. Вид с северо-востока.







Рис.88. Фото шурфа 20 до начала работ. Вид с востока.

Рис.89. Фото восточной стенки шурфа 20.







Рис.90. Фото шурфа 20 после выборки. Вид с запада.

Рис.91. Фото шурфа 20 после заковки. Вид с запада.







Рис.92. Фото шурфа 21 до начала работ. Вид с юга.

Рис.93. Фото северной стенки шурфа 21.







Рис.94. Фото шурфа 21 после выборки. Вид с запада.

Рис.95. Фото шурфа 21 после заковки. Вид с юга.







Рис.96. Фото шурфа 22 до начала работ. Вид с востока.

Рис.97. Фото восточной стенки шурфа 22.







Рис.98. Фото шурфа 22 после выборки. Вид с востока.

Рис.99. Фото шурфа 22 после заковки. Вид с востока.







Министерство культуры Российской Федерации

# ОТКРЫТЫЙ ЛИСТ

№ 1323

Настоящий открытый лист выдан:

*Беляеву Александру Владимировичу*

*паспорт 9205 № 906275*

(серия номер паспорта)

на право проведения археологических полевых работ  
в Республике Татарстан в зоне реконструкции магистрального нефтепровода  
«Набережные Челны – Альметьевск» на участках 81,50 – 88,80 км в Альметьевском  
районе, 2,40 – 3,18 км, 9,93 – 11,10 км в Тукаевском районе, 18,60 – 19,50 км, 21,75 – 23,50 км,  
25,00 – 27,50 км в Тукаевском, Заинском районах, 22,01 – 26,25 км, 33,27 – 33,54 км в  
Тукаевском, Заинском, Сармановском районах, на участке отвода на ГС «Калейкино» (7,86  
– 9,05 км, 16,03 – 16,56 км, 17,18 – 17,31 км) в г.Альметьевск, Альметьевском районе;  
реконструкции магистрального нефтепровода «Альметьевск – Калейкино» на участке 0 –  
4,9 км в г.Альметьевск, Альметьевском районе; реконструкции магистрального  
нефтепровода «Альметьевск – Горький 3» на переходе через автомобильную дорогу на 36  
км, на участке «Калейкино – Ковали» 18,25 – 58,20 км в Альметьевском районе, на участке  
«Ковали – Тиньговатово» 276,69 – 277, 52 км, 278,40 – 291,80 км в Зеленодольском районе,  
260,90 – 271,10 км, 245,20 – 250,70 км, 250,90 – 260,10 км в Верхнеуслонском районе;  
реконструкции магистрального нефтепровода «Пермь – Альметьевск» на переходе через  
автомобильную дорогу на 452 км, на 435 км в Альметьевском районе, на 406 км в  
Сармановском районе; реконструкции магистрального нефтепровода «Холмогоры – Клин»  
на участке «Люткино – Студенец» 2154,31 – 2170,08 км в Апастовском районе;  
реконструкции магистрального нефтепровода «Калтасы – Куйбышев» на участке  
«Азнакаево – Альметьевск» 158,50 – 159,20 км, 166,05 – 167,80 км, 168,10 – 169,10 км, 169,50  
– 171,30 км, 173,30 – 175,10 км в г.Альметьевск, Альметьевском районе Республики  
Татарстан, Сергиевском районе Самарской области; в зоне переноса узлов КППСОД  
ППМН УБКУА через р.Ик на 1737 км в Ютазинском районе Республики Татарстан; в  
Чувашской Республике в зоне реконструкции магистрального нефтепровода «Альметьевск  
– Горький 3» на участке «Тиньговатово – р.Сура» 341 – 346 км в Цивильском районе, на  
переходе через автомобильную дорогу на 297 км в Козловском районе, на участке замены  
технологических трубопроводов НПС «Тиньговатово-3» магистрального нефтепровода  
«Альметьевск – Горький-3» КРНУ в Цивильском районе; в зоне реконструкции резервного  
электрообеспечения ППМН магистрального нефтепровода «Альметьевск – Горький-3» на  
345 км, р.Цивиль, замены технологических трубопроводов НПС «Тиньговатово-2»  
магистрального нефтепровода «Альметьевск – Горький-2» КРНУ, замены магистрального  
насоса №21 и вспомогательных систем НПС «Тиньговатово» КРНУ в Цивильском районе;  
в Уржумском районе Кировской области в зоне реконструкции котельной НПС «Лазарево»  
(КРНУ), в зоне строительства резервуара противопожарного запаса воды, РВСП-50000  
№94 ЛПДС «Лазарево», КРНУ.

(место проведения археологических полевых работ)

006953



На основании открытого листа

**Беляев Александр Владимирович**

(Ф.И.О.)

имеет право производить следующие археологические полевые работы:

*археологические разведки с осуществлением локальных земляных работ на указанной территории в целях выявления объектов археологического наследия, уточнения сведений о них и планирования мероприятий по обеспечению их сохранности.*

Передоверие права на проведение археологических полевых работ по данному открытому листу другому лицу запрещается.

Срок действия открытого листа: с 10 августа 2015 г. по 31 декабря 2015 г.

Дата принятия решения о предоставлении открытого листа: 10 августа 2015 г.

**Заместитель Министра**

(должность)

*А.Ю. Манилова*

(подпись)

**А.Ю. Манилова**

(Ф.И.О.)

Дата 10 августа 2015 г.

М.П.

